



Studieretningsprojekt

SRP



VEJLEDNING TIL SRP 2017-2018

Studieretningsprojekt

Studieretningsprojektet er en vigtig del af din studentereksamen.

Projektet er en eksamensdisciplin, og det kommer til at stå på dit eksamensbevis som **Studieretningsprojekt**.

Karakteren for projektet vægtes med det dobbelte i karaktergennemsnittet.

Der er tale om en individuel opgave.

To fag

Studieretningsprojektet udarbejdes i to fag. (Kun efter begrundet ansøgning kan du få tilladelse til at skrive i hhv. ét eller tre fag).

- Det ene fag skal være et studieretningsfag på A-niveau – eller et studieretningsfag, der er hævet fra B-niveau til A-niveau som valgfag.
- Det andet fag skal være et fag på mindst B-niveau.
- Fagene indgår på det højeste niveau, du har eller har haft faget på. Det vil sige, at der ikke er de samme krav til et B-niveau som til et A-niveau i samme fag.
- Der skal indgå både kernestof og faglig metode fra begge fag i opgaven.

Emne

Du vælger et emne-område for studieretningsprojektet i samråd med din(e) vejleder(e).

Emnet skal afgrænses, så det sikres, at du kan skrive en opgave, uden at genbruge afsnit fra besvarelser, som er afleveret og rettet tidligere. Afgrænsningen gælder både fagenes kernestof og supplerende stof.

Når du vælger emne, må du ikke genanvende emner, du har skrevet da/hi-opgave eller studieretningsopgave om.

Tilmelding og gode råd

Valg af fag og emne sker på Lectio. Nærmere vejledning følger.

Valg af fag og emne skal ske senest fredag den 13. oktober kl. 12.00.

Efter denne dato kan du ikke ændre fag.

Vejledning

Skolen udpeger faglige vejledere til dig, men det er ikke nødvendigvis dine egne faglærere. Skolen skal sikre, at vejledningen bliver optimal, så derfor fordeles vejlederopgaven mellem skolens lærere.

Vejledning betyder, at du kan få gode råd og vink til dit videre arbejde med projektet, men den omfatter ikke bedømmelse af væsentlige dele af opgaven.

Du kan få vejledning i hele opgaveperioden, også i opgaveugerne.

Du får en vejledningskontrakt, hvor det er beskrevet, hvordan du skal forberede dig op til de enkelte vejledninger.



Der er god mulighed for at få vejledning. Du skal blot selv være aktiv for at lave aftale med din vejleder.

Biblioteket

Den litteratur, du skal bruge til din opgave, skal hovedsagelig skaffes fra folkebiblioteker og forskningsbiblioteker, hvilket kan tage tid. Det er derfor vigtigt, at du i god tid inden projektperioden orienterer dig om, hvilke bøger der findes om dit emne.

Det er en god ide, at du henvender dig til gymnasiets bibliotekar Kirsten Hansen Ostler. Du kan så låne bøgerne på biblioteket og se, hvilke bøger du helt præcis kan bruge til din opgave. Du må så forsøge at få forlænget låneperioden eller bestille de bøger igen, som du skal bruge i løbet af opgaveperioden.



Du bør også undersøge aviser, magasiner, internettet og diverse artikel- og databaser for at have den nyeste viden inden for dit emne.

Bemærk, at dine undervisningsbøger og et par Wikipedia-opslag ikke alene kan udgøre dit kildemateriale! Der skal indgå materiale ud over undervisningen.

Kirsten Hansen Ostler hjælper gerne med at skaffe bøger hjem til SRP.



I studieretningsprojekter, hvor der indgår fremmedsprog, skal en del af de anvendte kilder være på det/de fremmede sprog.

Opgaveformulering

Når du har valgt fag og emne, og når du sammen med dine vejledere har fået emnet afgrænset, så formulerer vejlederne opgaven og afleverer den på kontoret.

Det er med andre ord vejlederne, som i sidste instans formulerer den opgave, som du skal skrive. Opgaveformuleringen er hemmelig, indtil den dato og det klokkeslæt, den frigives via Netprøver.dk.

- Opgaveformuleringen skal være konkret og afgrænset, og den skal i præcise formuleringer angive, hvad der kræves af dig.

- Opgaveformuleringen skal have en sådan form, at du ikke på forhånd kan udarbejde den endelige besvarelse, men den skal samtidig tage hensyn til de overvejelser, har gjort dig i den indledende vejledning.

- Opgaveformuleringen må ikke bygge direkte på stof, der er gennemgået i undervisningen, men må gerne ligge i forlængelse heraf.

Hvis I er flere, der har valgt samme emne, får I forskellige opgaveformuleringer.



Opgaveformulering frigives onsdag den 6. december kl. 11.30.
Vi mødes kl. 11:15 i Festsalen.du

Opgaveperioden

Opgaveformuleringen frigives onsdag den 6. december 2017 kl. 11.30. Alle mødes i festsalen kl. 11:15.

Der er afsat nøjagtig to uger til arbejdet med opgaven. I disse uger er der ingen undervisning i 3.g.

I løbet af ugerne skal du have mulighed for at komme i kontakt med dine vejledere. Kontakten kan ske telefonisk, via mail eller du kan aftale bestemte tidspunkter med vejlederne, hvor de er at træffe på skolen.

Skolens lokaler, bibliotek og øvrige udstyr vil være til rådighed for dig i opgaveperioden.

Fysik-, biolog- og kemilokaler vil være til rådighed i passende omfang inden for normal undervisningstid, afhængig af opgavens karakter, og én af fagets lærere vil være til stede for at kunne give praktiske råd og vejledning i korrekt anvendelse af apparaturet.

Skolen kan også stille lokaler til rådighed, hvis du ønsker at arbejde på skolen i opgaveperioden. Hvis du ønsker det, skal du i god tid inden opgaveperioden henvende dig til John Frederiksen på kontoret.

Opgaven

Opgaven skal indeholde følgende dele, som du også kan læse mere om i VGT's vejledning til større skriftlige opgaver på:

<http://skrivemetro.vgt.dk/ogaver/srp>

- **Forside** – Den første side i besvarelsen skal være det ark med opgaveformuleringen, som du får udleveret onsdag den 6. december kl. 11.30.

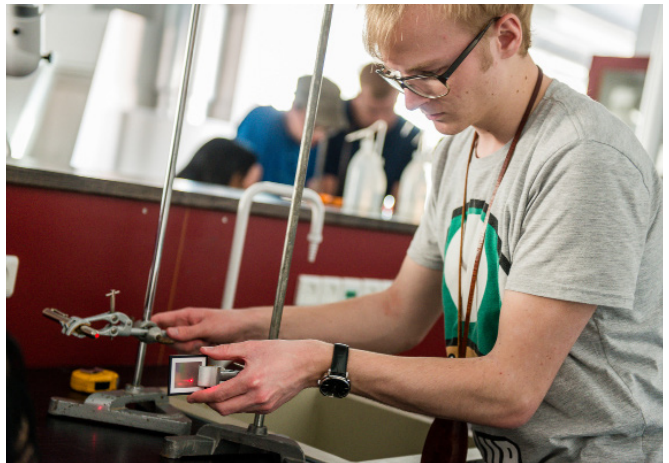
- **Abstract**

- **Indholdsfortegnelse**

- **Indledning** – Her tager du udgangspunkt i den stillede opgaveformulering: Hvad vil jeg undersøge? Hvordan vil jeg gå frem?

Det er en god idé at rette i din indledning til slut, så det, du lover i indledningen, faktisk er det, du gør i opgaven.

- **Hoveddel** – Husk at opdele hoveddelen i kapitler og afsnit. Husk, at der skal være citater, litteraturhenvisninger og/eller forklarende noter.



Du får på vgt's hjemmeside adgang til skrivemetroen, som beskriver, hvordan du griber de enkelte dele af SRP an.



Når du citerer, skal det være en ordret gengivelse af, hvad der er skrevet eller sagt. Citatet skal adskilles tydeligt fra den anden tekst, f.eks. ved anførselstegn, indrykning eller kursiv. Det skal være klart, hvor du citerer fra (din kilde).

- **Konklusion** – Konklusionen er opgavens afsluttende del, og det er her, du skal sammenfatte opgavens hovedpointer.

- **Litteraturliste**

- **Eventuelle bilag**

Kopiering

Kopiering af tekster, billeder, tabeller m.v. i forbindelse med forberedelse og udarbejdelse af opgaven skal du selv foretage. Du kan bruge kopimaskinerne i Videnscentret og ophold.

Omfang og form

Der er i vejledningen ikke fastsat retningslinjer for studieretningsprojektets omfang.

Hvis der ikke er angivet andet, vil omfanget normalt være 15-20 A4-sider med 1½ linje-afstand og venstre og højremargen på 2-3 cm.

En normalside svarer til 2400 tegn inkl. mellemrum.

Indholdsfortegnelse, noter, litteraturlister, grafer og tabeller samt eventuelle illustrationer og tekstbilag bliver ikke talt med i en opgørelse af besvarelsens omfang, heller ikke når de er placeret inde i teksten.

Opgavebesvarelsen skal udarbejdes på dansk. Skolen kan dog godkende, at den helt eller delvist udarbejdes på fremmedsprog.

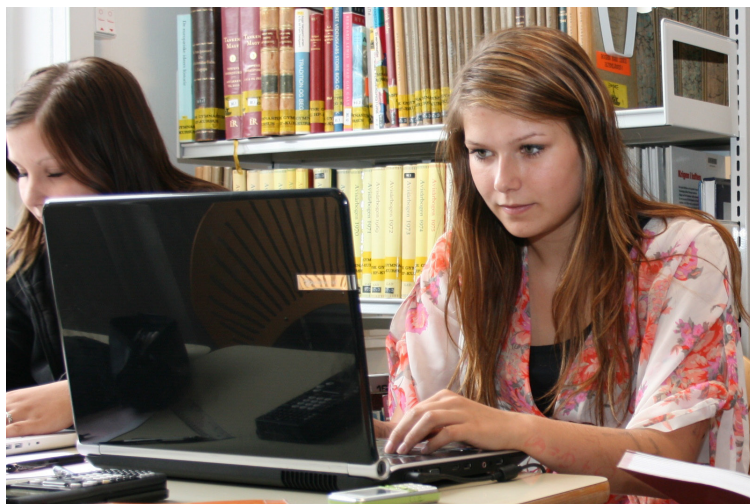
Opgavebesvarelsen skal indeholde et abstract (et kort resumé) på engelsk.

Det forventes, at resuméet er en koncentreret og relevant sammenfatning af besvarelsen som helhed.

Det idéelle resumé skal kunne forstås uafhængigt af selve opgavebesvarelsen.

Det vil i de fleste tilfælde kunne rummes på 10-20 linjer, og det anbringes mest logisk lige efter titelsiden.

Opgavebesvarelsen kan være håndskrevet eller udskrevet på printer. Den skal være læselig og i et sprog, der ikke er meningsforstyrrende mht. formuleringer, stavning etc.



Aflevering

Opgaven skal afleveres via netprøver.dk senest onsdag den 20. december 2017, kl. 11:30. Samtidig skal du aflevere 2 eksempler af opgaven på kontoret.

Hvis du ikke afleverer opgaven rettidigt, vil du få karakteren -3.

Du har selv ansvaret for, at tekniske hjælpemidler til renskrift og kopiering fungerer, så tidsfristen ikke bliver overskredet.

Bedømmelse

Opgaven bedømmes af dine vejledere og en censor, der er udpeget af Undervisningsministeriet (censor er fra et andet gymnasium).

De fastsætter karakteren i fællesskab.

Bedømmelsen af opgavebesvarelsen er en helhedsvurdering af projektet set i forhold til de faglige mål, der indgår i studieretningsprojektet.

Ved bedømmelsen lægges der herudover vægt på:

- Overensstemmelsen mellem besvarelsen og opgaveformuleringen, herunder de afgrænsninger og krav, der indgår i denne.
- Eksaminandens (det er dig) udvælgelse, inddragelse, bearbejdning, vurdering og perspektivering af relevant fagligt stof.
- Problemstillingens sværhedsgrad og kompleksitet samt formidlingen af stoffet.

Der gives én karakter ud fra en helhedsbedømmelse, men ingen skriftlig begrundelse for karakteren.

NB: Hvis det i forbindelse med bedømmelsen af projektet bliver konstateret, at du ikke selv har udarbejdet besvarelsen, og/eller hvis væsentlige dele af den er afskrift fra ikke angivne kilder, kan rektor indkalde dig og dine vejledere til en samtale om besvarelsens indhold. Hvis formodningen om snyd bliver bekræftet, bliver du bortvist fra den pågældende prøve og kan først gå op til en ny prøve i den efterfølgende termin. Det betyder, at du ikke får en studentereksamen sommer 2018!

Efter klagefristens udløb (se tidsplanen) kan du få udleveret besvarelsene.



Karakter for opgaven

Da censors bedømmelse skal være afsluttet senest seks arbejdsuger efter, at opgaverne er modtaget til bedømmelse, forventer vi, at alle karakterer er kontoret i hænde senest den 9. februar 2018. Karakter for opgaven vil kunnes ses på Lectio fredag d. 9. februar kl. 14.

Klagemulighed

Hvis du vil klage over din karakter, skal det ske skriftligt og begrundet inden 14 dage efter, at karakteren er offentliggjort. Eventuel klage indgives til rektor.

Sygdom

Hvis du bliver syg i opgaveperioden, skal du straks give rektor besked, og du skal fremskaffe en lægeattest.

Sygeeksamen afholdes normalt i august-september. Du kan skrive sygeopgave inden for samme emne, men der skal formuleres en ny opgaveformulering.

NB: Hvis det er praktisk muligt, kan sygeeksamen dog afholdes i forbindelse med en ferie i forårssemestret, men der må ikke bruges undervisningstid i 3.g til afvikling af sygeeksamen i studieretningsprojektet.

Tidsplan for studieretningsprojektet

Fredag den 13. oktober 2017

Valg af fag og emne.

Onsdag den 6. december 2017

Opgaven frigives kl.11.30. Alle mødes i festsalen kl. 11:15.

Onsdag den 20. december 2017

Studieretningsprojektet afleveres senest kl. 11.30 via netprøver.dk og 2 eksempler på kontoret.

Fredag den 9. februar 2018 kl. 14:00

Karaktererne frigives.

Hvis du vil klage, skal det ske skriftligt til rektor, før der er gået to uger fra den dag, du fik din karakter.

GOD ARBEJDSLYST!

